

Austausch der Antenne eines 906

Autor: Fuchs_Felix

Diese Anleitung ist von einem Forumsteilnehmer erstellt worden. Die Autoren der Anleitungen sind in der Regel Laien. Die beschriebenen Tätigkeiten sind von einem Fachmann durchzuführen bzw. zu kontrollieren. Eine Garantie/Gewährleistung wird für diese Anleitung durch den Seitenbetreiber oder den Autor nicht übernommen. Die Nutzung der Anleitung erfolgt daher auf Ihre eigene Gefahr.

Vorab: Ich bin Schreiner (bin handwerklich sehr geschickt, hab aber als Mechaniker 0 Plan) und bei Themen wo ich mich nicht auskenne wende ich mich grundsätzlich an jemanden der mehr Ahnung von der Materie hat (bsp. PCs und alles was das Auto betrifft). Manchmal kommt es allerdings vor, dass ich mir denke „kann ja nicht so schwer sein“ wie hierbei.

Servus miteinander,

Mir ist beim letzten Schnee die Antenne abgebrochen, warum auch immer (wahrscheinlich aufgrund der 25cm Neuschnee). Ist auf jeden Fall aus der Fassung rausgebrochen, heißt: bei Regen ist mir das Wasser beim Brillenfach entgegen gekommen -> Neue Antenne vom Mercedes Ersatzteihändler. Kosten bei mir für meinen Sprinter 97,69 € (Dezember 2021). Für die Montage hat er 1 bis 3 h angeschlagen... wars mir auf jeden Fall nicht wert war. Hab im Internet nur ein paar Beiträge zu Antennen-Tausch gefunden, die haben aber auf irgendwelche Dritthersteller oder Alternativen gesetzt/sich nicht mal ansatzweise Mühe gegeben.

Benötigtes Werkzeug/Materialien

- Schmalen Schlitz-Schraubendreher (Bsp. Fasenprüfer)
- Bsp. Nen 2er oder 3er Imbus um einen Clip zu öffnen
- 23er Nuss oder Maulschlüssel um die Mutter aufzudrehen
- Seitenschneider
- Kombizange
- Ggf. Cuttermesser
- Heißluftföhn (im Sommer ist der Karmn sicher heiß genug, im Winter tut man sich aber wesentlich einfacher den Kleber zu entfernen wenn er nicht ganz kalt ist)
- Eimer mit Heißem Wasser (mit Spüli)
- Lumpen zum Trocknen
- Große Leiter oder Gerüst

1. Streulinse demontieren (Rechte Seite reicht aus)

Wenn man das Brillenfach auf macht, sieht man einen Durchsichtigen Clip. Den einfach, wie auf dem Foto, mit dem Imbus rausziehen und dann die Streulinse nach unten ziehen. Wichtig: erst außenrum lockern, dann zur Mitte hin arbeiten. Auf höhe der Licht-Knöpfe sind auch nochmal 2 Haken. Bissl naggln dann sollte es eigentlich ganz einfach raus rutschen



Man muss die Lampen und die Linke Streulinse nicht ausbauen, weil die komplette Einheit rauskommt.



Wenn man die beiden Laschen nach Links drückt, kommt einem die ganze Einheit entgegen. Kabel sind alle lang genug. Da braucht man also keine Angst haben. Ich hab nichts abgesteckt, hat alles einwandfrei funktioniert.

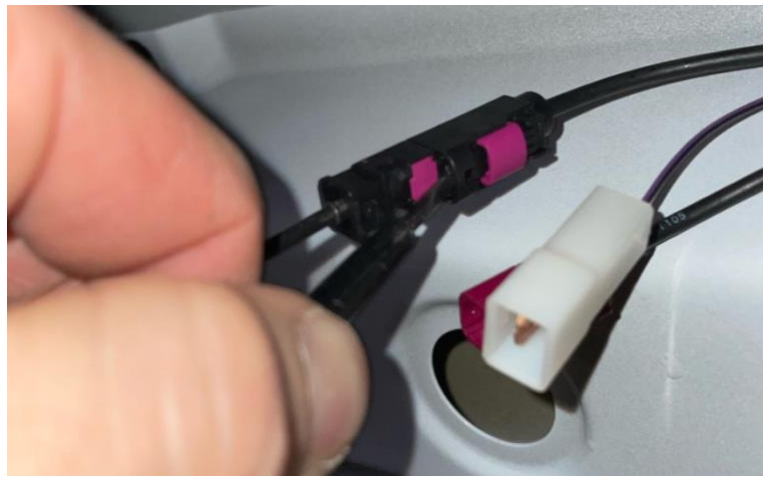
3. Mutter lösen

Je nachdem wie krank der Monteur die festgezogen hat, braucht ihr mehr oder weniger Werkzeug. Ich habs mit der Ratsche gemacht, was in meinem Fall viel zu motiviert war. Rohrzanze reicht mit Sicherheit leicht und nach der ersten Umdrehung kann man sie auch mit den Fingern rausdrehen.



4. Kabel abstecken

Das weiße geht bissl streng auseinander. Die anderen hab ich mit nem Faserprüfer auseinander bekommen. Auf dem Bild sieht man glaub ich ganz gut den Haken, der Rest ist selbsterklärend

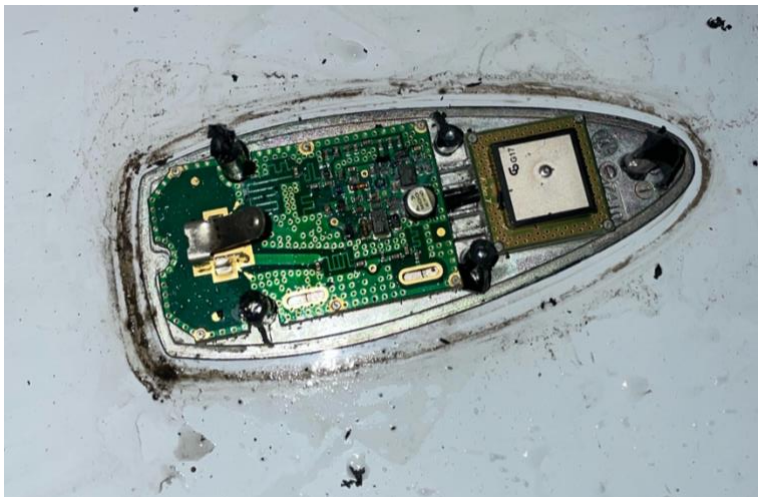


5. Finne entfernen

Ich bin normalerweise kein Fan von zerstören was man nicht mehr braucht, ist aber wesentlich komplizierter und ich wüsst auch nicht wie man die Finne anders runter bekommen sollte. Also: Plastik vorsichtig mit dem Seitenschneider zerschneiden und mit der Kombi-Zanke runter reißen. (Aufn Lack aufpassen!!!)

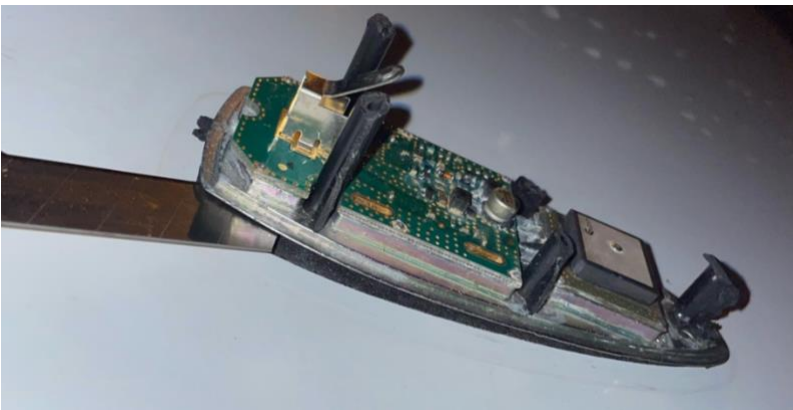


Sauber machen!



Dann mit dem Heißluftföhn alles erwärmen. (Wie gesagt, ich glaube nicht, dass das im Sommer nötig ist). Man merkt dann recht schnell, dass der Kleber unter der Platine erstens recht dick und zweitens recht elastisch ist. Die Platine dann bisschen anlupfen und mit dem Cuttermesser den Klebestreifen anritzen (Pass auf den Lack auf! Rost am Dach schaut richtig beschissen aus!) Dann halt weiter anheben und weiter ritzen, sollte aber nach einer Minute und ein bisschen Geduld alles weg sein.

Lieber ein bisschen Zeit lassen, bevor man entweder Kratzer oder Dellen ins Dach drückt. UND: der Ausschnitt ist, wie man von unten ja schon sieht, Viereckig. Da ist schon ein bisschen Spiel aber halt nicht unendlich. Heißt: wenn du da anziehst wie ein Ochse dann kann's auch sein dass du mit dem Viereck da das Blech verbiegst. Also Vorsichtig, ist aber wirklich kein Hexenwerk.



Kabel noch rausziehen, dann is auch schon fertig.

6. Kleber entfernen

Auf keinen Fall irgendwelche Lösemittel oder ähnliches verwenden!

Das Schwarze Zeug bekommt man mit dem Finger ganz leicht weggerubbelt. Auch den Großteil vom Kleber drunter. Immer mal wieder mit dem Heißluftföhn erwärmen. Wenn ihr euch die Hand am Lack verbrennt wars zu lang! Zu viel Hitze tut eurem Lack logischerweise nicht gut! WARM reicht! Dann mit Heißem Wasser, Spüli und einem Putzlumpen den Rest wegrobblen. Dauert ein Stückchen, bekommt aber jedes Kind hin.

Unbedingt Spülmittel mit ins Wasser geben, damit es die Fläche auch gleich entfettet und der Kleber nachher auch gut hebt!



Wie gesagt, Mit ein bisschen Geduld bekommt man das ganz gut hin.



7. Die Neue Finne montieren

Gilt nur wenn ihr auch das Original Ersatzteil gekauft habt. Bei Drittanbietern weiß ich nicht wie's aussieht.

In der Verpackung habt ihr dann die Finne, wo die Antenne reingeschraubt wird. An der Unterseite habt ihr das Klebepad, welches durch 2 Folien geschützt wird. Die Mutter liegt lose bei.



Als nächstes hebt ihr die Antenne mal rein, verbindet die Kabel und schaut ob wieder alles funktioniert. (Radio, Telefon, Navi,...) Wenn das hinhaut braucht ihr die Kabel nicht wieder abstecken! Es reicht wenn ihr die Finne anhebt und die Folien abzieht. Dann mal grob positionieren, ein paar Schritte zurück gehen, kontrollieren und wenns passt dann einmal fest andrücken (Wieder: nicht übertreiben! Den Rest macht dann die Mutter!)

Dann von unten die Mutter drauf drehen. Prinzipiell selbsterklärend. Der Nubsi muss in der Nut laufen und dann vorsichtig hochdrehen.

TIPP 1: Die Kabel nicht durch die Mutter legen! Die Schauen bei der Nut seitlich raus, deshalb ist da auch so ein Abstandshalter mit 4 kleinen Füßchen drunter!

TIPP 2: Kurz bevor die 4 Füßchen das Dach berühren einfach an der Silbernen Lasche den Abstandshalter ein bisschen gegen den Uhrzeigersinn drehen (so viel, wie halt das Spiel zulässt) und dann die Mutter festdrehen. Warum? Damit die Füßchen auch ordentlich auf die Viereckige Platte drückt und nicht dran vorbei!



8. Alles wieder zusammen bauen

Schauen dass alle Stecker zusammen sind und ggf. Wieder verzurren.

Lichteinheit reinklipsen.

ggf. Lampen reindrücken und die Streulinsen draufstecken.

Antenne eindrehen.

Schauen ob alles funktioniert.

Dann solltet ihr wieder ein bild wie dieses haben.

Vorher:



Nachher:



Alles in allem hab ich nicht mal ne Stunde benötigt und ich denke, dass das auch die meisten selber hinbekommen sollten. Wenn's is, könnt ihr mir ja auch gerne schreiben.

Merci

P.S. wenn ich was vergessen hab, könnt ihr mir das natürlich gerne melden.